

Grupa wiekowa:	szkoła podstawowa, klasy I-III, Level-up dla klas IV-VIII
Formy pracy:	grupowa, w parach
Słownictwo i struktury gramatyczne:	<i>pizza</i> , dodatki do pizzy: <i>cheese, ham, broccoli, mushrooms, tomato, bell pepper, eggs, cucumber, onion, olives, pineapple, salami, I like/I don't like..., Do you like...?</i>
Materiały:	materiały do kopiowania, <i>flashcards</i> przedstawiające ww. słownictwo, korki po napojach / żetony do zakrywania produktów w grze <i>Pizza Bingo!</i> , szary papier (pakowy), mazaki, klej
Czas trwania:	45 minut

Przygotowanie:**1.** Kopie:

- Worksheet 1a – tyle kopii, by każdy uczeń otrzymał jeden obrazek; obrazki powinny się powtarzać,
- Worksheet 1b i 2 – dla każdego ucznia.

2. Karty obrazkowe przedstawiające dodatki do pizzy (*flashcards*, wycinki z gazetek promocyjnych, wydrukowane grafiki, rysunki itp.) z podpisami.

Przebieg zajęć:

1. Nauczyciel rozpoczyna lekcję piosenką na powitanie oraz rozgrzewką językową: uczniowie siedzą w kole. Każde dziecko otrzymuje od nauczyciela jedną kartę obrazkową (Worksheet 1). Nauczyciel wychodzi poza koło, pokazuje karty obrazkowe (dodatki do pizzy) i nazywa je w celu przypomnienia ich nazw, a dzieci powtarzają za nim. Następnie włącza dowolną piosenkę (np. YouTube – kanał *Maple Leaf Learning* – piosenka *Let's make a pizza*), a kiedy ją zatrzymuje i mówi np.: *Cheese!*, uczniowie z odpowiednią kartą zamieniają się miejscami. Natomiast kiedy nauczyciel powie: *Pizza!*, wszyscy uczniowie muszą zmienić swoje miejsca.

2. Po zakończeniu zabawy nauczyciel tłumaczy, że 9 lutego obchodzony jest Światowy Dzień Pizzy, dlatego lekcja będzie jej poświęcona. Następnie rozkłada swoje karty obrazkowe w środku koła i wskazując je pojedynczo, zadaje wybranym uczniom pytanie: *Do you like cheese/ham/olives?* itp. Uczniowie odpowiadają: *Yes, I do / No, I don't*. Na koniec pyta: *Do you like pizza?*

3. Nauczyciel rozdaje uczniom kopie arkuszy 1–2 i prosi, by usiedli do swoich ławek oraz wycięli karty obrazkowe i wyrazowe (Worksheet 1). Kiedy skończą, nauczyciel prosi dzieci, by w parach (tak jak siedzą) ułożyły karty obrazkowe grafikami do dołu. Na zmianę odkrywają po jednej karcie ze swoich kompletów i zadają pytanie: *Do you like...?* swojemu partnerowi, na przykład uczeń A odkrył kartę z jajkiem, więc pyta ucznia B: *Do you like eggs?* itd. Uczeń B odpowiada: *Yes, I do* lub *No, I don't*. Zabawa kończy się, kiedy uczniowie odkryją wszystkie karty obrazkowe.

4. Uczniowie nadal pracują w parach – mieszają dwa komplety kart obrazkowych i układają je obrazkami do dołu. Ich zadaniem jest zagranie w *Memory* – na zmianę odkrywają po dwie karty i szukają par. Odkrywając karty, nazywają to, co się na nich znajduje.

5. Następnie nauczyciel prosi uczniów, by położyli przed sobą arkusz z pizzą (Worksheet 2) i przygotowali karty obrazkowe. Zadaniem uczniów jest ułożenie swoich ulubionych dodatków (karty obrazkowe) na pizzę. Nauczyciel prosi, by uczniowie wzięli sobie tyle korków/żetonów, ile ułożyli dodatków na pizzę. Informuje, że za chwilę wszyscy zagrają w *Pizza Bingo!* – nauczyciel podaje nazwy dodatków (*I like mushrooms/onion/eggs* itp.), a zadaniem uczniów jest zakrywanie tych, które mają na swojej pizzę. Jeśli zakryją wszystkie dodatki, krzyczą: *Pizza Bingo!* Gra toczy się, aż wszyscy uczniowie zakryją wszystkie obrazki.

6. Nauczyciel prosi dzieci, by przygotowały kleje, karty obrazkowe i wyrazowe oraz mazaki, zaprasza je ponownie na dywan i rozkłada duży arkusz papieru pakowego. Wszyscy siadają wokół niego. Nauczyciel rysuje mazakiem ogromną pizzę i dzieli ją na tyle części, ilu uczniów jest w klasie. Tłumaczy dzieciom, że teraz stworzą wspólnie pizzę dla każdego – idealną, bo każdy będzie dobierał swoje ulubione dodatki. Zadaniem uczniów jest przyklejenie dodatków (karty obrazkowe), które lubią, wraz z ich podpisami (karty wyrazowe). Na koniec podpisują swoje kawałki pizzy mazakami, a nauczyciel opatruje pracę grupową hasłem *National Pizza Day*. Tak przygotowaną pizzę można wywiesić na korytarzu przed salą lekcyjną.
7. Na zakończenie nauczyciel dziękuje dzieciom za zaangażowanie i włącza piosenkę, która została zaprezentowana na początku lekcji – *Let's make a pizza*.

TIP:

- W pierwszej zabawie z zamianą miejsc nauczyciel może podnosić do góry karty obrazkowe, by ułatwić zapamiętywanie produktów.
- Pytanie *Do you like...?* oraz odpowiedzi *Yes, I do / No, I don't* nauczyciel może zapisać na tablicy, by ułatwić uczniom posługiwanie się tymi strukturami.
- W zależności od poziomu zaawansowania grupy słownictwo można na przykład ograniczyć (np. w I klasie), a karty obrazkowe z podpisami (*flashcards*) mogą wisieć na tablicy przez całą lekcję – ułatwi to m.in. wykonanie ostatniego grupowego zadania.

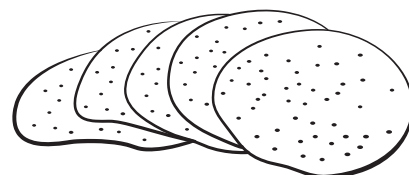
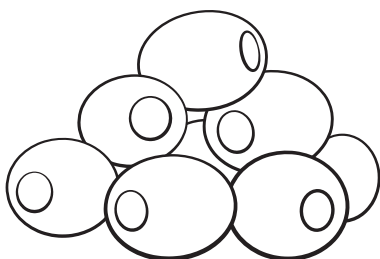
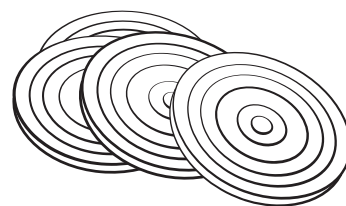
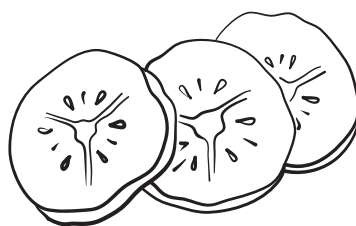
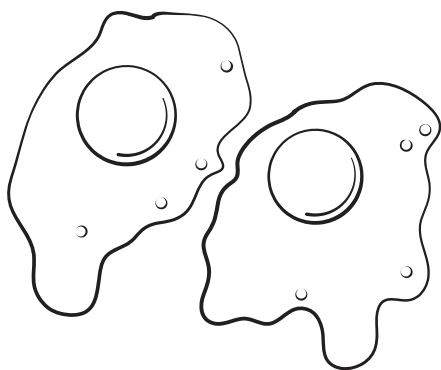
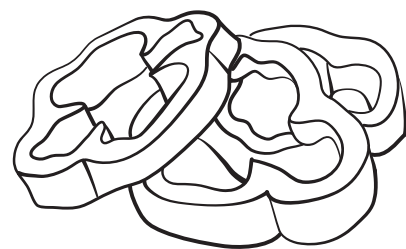
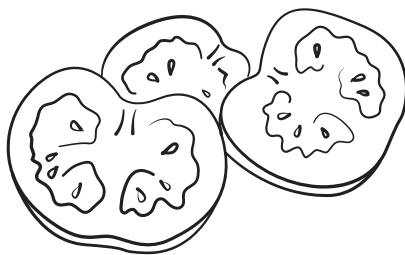
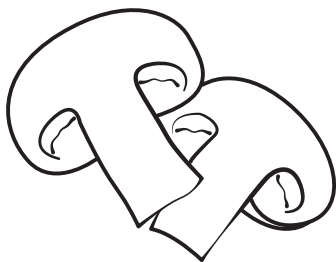
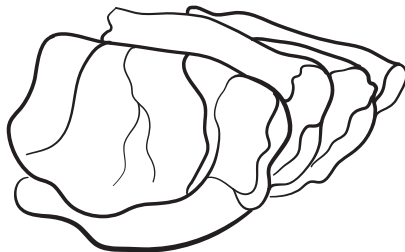
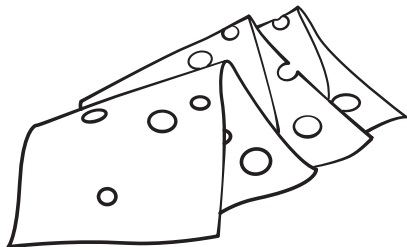
LEVEL-UP (IV-VIII)

We wprowadzeniu nt. Światowego Dnia Pizzy (pkt 2) nauczyciel pyta uczniów o ich ulubione pizze, miejsca, gdzie można zjeść smaczną pizzę, a nawet o jej pochodzenie. W końcowym projekcie uczniowie nie tylko przyklejają materiały, lecz także opisują swoje kawałki pizzy (*My favourite pizza..., I prefer..., The best pizza... itp.*).

National Pizza Day (Światowy Dzień Pizzy)

Worksheet 1a

Wytnij dodatki. Cut out the toppings.



National Pizza Day (Światowy Dzień Pizzy)

Worksheet 1b

Wytnij karty wyrazowe. Cut out the word cards.



cheese

ham

broccoli

mushrooms

tomato

bell pepper

eggs

cucumber

onion

olives

pineapple

salami

National Pizza Day (Światowy Dzień Pizzy)

Worksheet 2

Dodaj swoje ulubione dodatki do pizzy z sosem pomidorowym. Let's make a pizza! Add your favourite toppings on the pizza dough with tomato sauce.

